



คู่มือการปฏิบัติงาน  
นักวิชาการสุขาภิบาล

จัดทำโดย นางสาวนาภรณ์ อุทัยมาตย์  
นักวิชาการสุขาภิบาลปฏิบัติการ  
กองสาธารณสุขและสิ่งแวดล้อม เทศบาลตำบลบ้านเป็ด

## คำนำ

คู่มือการปฏิบัติงานฉบับนี้จัดทำขึ้นเพื่อประกอบการทำงานของนักวิชาการสุขาภิบาลซึ่งจะเป็นประโยชน์ต่อผู้ปฏิบัติงานเป็นอย่างยิ่ง สามารถทำให้ผู้ปฏิบัติงานหลักและผู้ปฏิบัติงานร่วมได้รู้ขั้นตอนการปฏิบัติงาน รวมทั้งได้ปรับปรุงขั้นตอนการปฏิบัติงานให้เหมาะสมอยู่ตลอดเวลา และยังสามารถช่วยให้ทราบ ระยะเวลาที่จำเป็นต่อการปฏิบัติงาน นอกจากนี้การมีคู่มือปฏิบัติงานยังจะช่วยทำให้ผู้ปฏิบัติงานสามารถปฏิบัติงาน ทดแทนกันได้ และยังเป็นประโยชน์ต่อการเผยแพร่ให้บุคคลต่างๆ ทราบขั้นตอนการปฏิบัติงานได้อย่างชัดเจนขึ้น คู่มือปฏิบัติงานฉบับนี้ งานอนามัยสิ่งแวดล้อมได้จัดทำและรวบรวมจากความรู้และประสบการณ์ใน การทำงานประกอบกับข้อระเบียบกฎหมายที่เกี่ยวข้อง ดำเนินการให้มีเนื้อหาสาระที่สำคัญ กระชับ เข้าใจง่าย และ เป็นปัจจุบัน หวังเป็นอย่างยิ่งว่าคู่มือการปฏิบัติงานด้านงานอนามัยสิ่งแวดล้อมเล่มนี้ จะเป็นประโยชน์ต่อผู้ปฏิบัติงานและผู้ที่เกี่ยวข้องทุกระดับ ทั้งนี้หากมีข้อผิดพลาดหรือข้อเสนอแนะประการใด ขอได้โปรดแจ้งให้งานอนามัยสิ่งแวดล้อม กองสาธารณสุขและสิ่งแวดล้อม เทศบาลตำบลบ้านเป็ด เพื่อปรับปรุงแก้ไขในโอกาสต่อไป

งานอนามัยสิ่งแวดล้อม  
กองสาธารณสุขและสิ่งแวดล้อม  
เทศบาลตำบลบ้านเป็ด มีนาคม ๒๕๖๗

## สารบัญ

เรื่อง	หน้า
วัตถุประสงค์ของคู่มือการปฏิบัติงาน	๑
มาตรฐานกำหนดตำแหน่งนักวิชาการสุขาภิบาล การปฏิบัติงาน	๑
การตรวจสอบสุลักษณะสถานที่เพื่อประกอบการพิจารณาอนุญาตประกอบกิจการ หลักการและเหตุผล	๓
วัตถุประสงค์	
กฎหมายและระเบียบที่เกี่ยวข้อง	
แผนผังขั้นตอนการตรวจสอบสุลักษณะสถานที่เพื่อประกอบการพิจารณาอนุญาตประกอบกิจการ	
การจัดการปัญหาเหตุรำคาญ	๘
หลักการและเหตุผล	
วัตถุประสงค์	
กฎหมายและระเบียบที่เกี่ยวข้อง	
แผนผังขั้นตอนการจัดการเหตุรำคาญ	

## คู่มือการปฏิบัติงานนักวิชาการสุขาภิบาล

### วัตถุประสงค์ของคู่มือการปฏิบัติงาน

การจัดทำคู่มือปฏิบัติงาน นักวิชาการสุขาภิบาล (งานอนามัยสิ่งแวดล้อม) กองสาธารณสุขและสิ่งแวดล้อม เพื่อใช้สำหรับเป็น แนวทางการทำงานของกระบวนงานแต่ละประเภทด้านอนามัยสิ่งแวดล้อมโดยระบุถึงขั้นตอนและรายละเอียดของการดำเนินงานต่างๆ ในความรับผิดชอบตามภาระงานหน้าที่โดยมีวัตถุประสงค์ดังนี้

๑. เพื่อให้การปฏิบัติงานตำแหน่งนักวิชาการสุขาภิบาล ใช้เป็นเกณฑ์มาตรฐานในการทำงาน
๒. เพื่อให้ผู้ปฏิบัติงานใช้เป็นแนวทางในการทำงานและบริหารจัดการลำดับงานให้เป็นไปตามแผนงานที่กำหนด
๓. เพื่อทราบกระบวนกร ขั้นตอนการปฏิบัติงาน วงจรการดำเนินงานและการติดต่อประสานงานกับผู้ประกอบการ รวมถึงหน่วยงานอื่น
๔. เพื่อใช้เป็นเครื่องมือสำหรับการฝึกอบรมและการแจ้งรายละเอียด วิธีการปฏิบัติงานให้กับ ผู้ปฏิบัติงานได้

### มาตรฐานกำหนดตำแหน่งนักวิชาการสุขาภิบาล

ตำแหน่งประเภท

วิชาการ

ชื่อสายงาน

วิชาการสุขาภิบาล

ระดับตำแหน่ง

ระดับปฏิบัติการ

หน้าที่และความรับผิดชอบหลัก

ปฏิบัติงานในฐานะผู้ปฏิบัติงานระดับต้น ที่ต้องใช้ความรู้ ความสามารถทาง

วิชาการในการทำงาน ปฏิบัติงานเกี่ยวกับด้านวิชาการสุขาภิบาล ภายใต้การกำกับ แนะนำ ตรวจสอบ และปฏิบัติงานอื่นตามที่ได้รับ มอบหมาย โดยมีลักษณะงานที่ปฏิบัติในด้านต่างๆ ดังนี้

#### **๑. ด้านการปฏิบัติการ**

๑.๑ ศึกษา ค้นคว้า วิเคราะห์ วิจัย สืบค้น รวบรวม ข้อมูลทางวิชาการเบื้องต้นที่ไม่ซับซ้อน เกี่ยวกับงานด้านสุขาภิบาล รวมถึงการอนามัยที่เกี่ยวข้องกับสภาวะสิ่งแวดล้อม อันมีผลกระทบต่อชีวิตและสภาพความเป็นอยู่ของประชาชน เช่น การศึกษาสถานการณ์สิ่งแวดล้อมการเกิดโรคและการแพร่กระจาย การจัดการน้ำเสีย การจัดการขยะมูลฝอยสิ่งปฏิกูล การจัดการคุณภาพอากาศและเสียง การจัดการสุขาภิบาลอาหาร การจัดการ ที่เป็นอันตรายต่อสุขภาพและอาชีวอนามัยและความปลอดภัย การจัดการอาคารสถานที่และการปรับปรุงแก้ไข สิ่งแวดล้อมทั่วไป และเหตุรำคาญอื่นๆ ควบคุมการดำเนินงานของสถานที่จำหน่ายอาหาร และเครื่องดื่มให้เป็นไป ตามมาตรฐานที่กำหนด เพื่อเสริมสร้างและพัฒนาระบบการสุขาภิบาลที่ดี

๑.๒ สรุปรายงานเกี่ยวกับการดำเนินงาน หรือรายงานการรวบรวมข้อมูลทางวิชาการสุขาภิบาล เสนอผู้บังคับบัญชา เพื่อประกอบการวางแผนในการปฏิบัติงาน

๑.๓ ติดตามผลการศึกษา วิเคราะห์ และวิจัยงานด้านสุขาภิบาล เพื่อนำมาใช้ในการปฏิบัติงานให้ เหมาะสมกับสถานการณ์และความจำเป็นของท้องถิ่น

๑.๔ พัฒนาเนื้อหา องค์ความรู้ คุณภาพมาตรฐานเกี่ยวกับงานด้านสุขาภิบาลสิ่งแวดล้อม การคุ้มครองและส่งเสริมภูมิปัญญาเกี่ยวกับงานด้านสุขาภิบาลสิ่งแวดล้อม และจัดทำคู่มือ แนวทางปฏิบัติ เอกสารทาง วิชาการ สิ่งพิมพ์ และอุปกรณ์ต่างๆ ประชาสัมพันธ์ เพื่อให้ประชาชนมีความรู้และมีส่วนร่วมในการรักษาและจัดการสภาพแวดล้อมอันมีผลกระทบต่อสุขภาพ

๑.๕ ปฏิบัติการในการแก้ไข พื้นฟู รักษาคุณภาพสิ่งแวดล้อม การตรวจสอบคุณภาพสิ่งแวดล้อม และผลกระทบด้านสิ่งแวดล้อม ซึ่งมีผลกระทบต่อสุขภาพ ดูแล บำรุงรักษาเครื่องมือและอุปกรณ์ให้พร้อมใช้งาน เพื่อพัฒนามาตรการและปรับปรุงวิธีการดำเนินการและจัดหาเทคโนโลยีที่เหมาะสมในการจัดการด้านสุขภาพสิ่งแวดล้อมให้มีประสิทธิภาพ

๑.๖ จัดทำฐานข้อมูลเบื้องต้นที่เกี่ยวข้องกับงานด้านสุขภาพสิ่งแวดล้อม เช่น ข้อมูลเกี่ยวกับ คุณภาพน้ำ อากาศและเสียง พื้นที่เสี่ยง ประชากร ปริมาณขยะมูลฝอย สถานที่ประกอบกิจการตามกฎหมายว่าด้วยการสาธารณสุข เป็นต้น เพื่อนำมาใช้ในการวิเคราะห์ รับปรุงและพัฒนากระบวนการจัดการด้านสุขภาพสิ่งแวดล้อม ให้มีประสิทธิภาพสูงขึ้น

๑.๗ ประเมินสิ่งแวดล้อมการทำงาน ประเมินสถานประกอบการ สถานบริการสาธารณะ สถานที่ สาธารณะ ทางด้านสุขภาพสิ่งแวดล้อม เพื่อป้องกันควบคุม ทำลายแหล่งแพร่เชื้อ และพาหะนำโรคอันเป็นอันตรายต่อสุขภาพ

๑.๘ ปฏิบัติงานส่งเสริม ควบคุม กำกับมาตรฐาน การบังคับใช้กฎหมายว่าด้วยการสาธารณสุข และกฎหมาย เกี่ยวกับการสุขภาพสิ่งแวดล้อม และกฎหมายอื่นที่เกี่ยวข้อง เพื่อการคุ้มครองโรคและภัยสุขภาพของประชาชน

๒. ด้านการวางแผน วางแผนการทำงานที่รับผิดชอบ ร่วมดำเนินการวางแผนการทำงานของหน่วยงานหรือองค์กร ปกครองส่วนท้องถิ่น หรือโครงการเพื่อให้การดำเนินงานเป็นไปตามเป้าหมายและผลสัมฤทธิ์ที่กำหนด

### ๓. ด้านการประสานงาน

๓.๑ ประสานงานการทำงานร่วมกันทั้งภายในและภายนอกทีมงานหรือหน่วยงานหรือองค์กรปกครองส่วนท้องถิ่น เพื่อให้เกิดความร่วมมือและผลสัมฤทธิ์ตามที่กำหนด

๓.๒ ชี้แจงและให้รายละเอียดเกี่ยวกับข้อมูลข้อเท็จจริงแก่บุคคลหรือหน่วยงานหรือองค์กรปกครองส่วนท้องถิ่นที่เกี่ยวข้อง เพื่อสร้างความเข้าใจหรือความร่วมมือในการดำเนินงานตามที่ได้รับมอบหมาย

### ๔. ด้านบริการ

๔.๑ ตรวจสอบสภาพของเครื่องมืออุปกรณ์ต่างๆ ให้มีคุณภาพพร้อมนำไปใช้งานอยู่เสมอ รวมทั้ง สนับสนุนงานอื่นๆ ที่เกี่ยวข้องกับการให้บริการด้านสุขภาพสิ่งแวดล้อม เพื่อให้การบริการดังกล่าวเป็นไปอย่างราบรื่น

๔.๒ สนับสนุนการถ่ายทอดความรู้ทางวิชาการ หรือเทคโนโลยีแก่บุคคลในหน่วยงานเพื่อให้ สามารถดำเนินงานได้อย่างมีประสิทธิภาพ

๔.๓ ให้คำแนะนำ ตอบปัญหาและชี้แจงเกี่ยวกับงานสุขภาพสิ่งแวดล้อมที่ตนรับผิดชอบในระดับ เบื้องต้น แก่หน่วยงานราชการ เอกชน หรือประชาชนทั่วไป เพื่อให้ผู้ที่สนใจได้ทราบข้อมูลและความรู้ต่างๆ ที่เป็น ประโยชน์ และสามารถนำไปปฏิบัติให้มีสุขภาพที่ดี

๔.๔ ให้บริการทางวิชาการ เช่น การจัดทำเอกสาร คู่มือ สื่อเผยแพร่ หรือจัดกิจกรรมในรูปแบบ ต่างๆ เพื่อการเรียนรู้และสร้างความเข้าใจในงานสุขภาพสิ่งแวดล้อม

๔.๕ ร่วมปฏิบัติการในการพัฒนาศักยภาพของบุคลากรและองค์กร เพื่อให้เป็นบุคลากรที่มีความ ชำนาญ และปฏิบัติงานได้อย่างมีประสิทธิภาพ

## การตรวจสอบลักษณะสถานที่เพื่อประกอบการพิจารณาอนุญาตประกอบกิจการ

### หลักการและเหตุผล

การประกอบกิจการที่เกี่ยวข้องกับงานวิชาการสุขาภิบาล ตามพระราชบัญญัติการสาธารณสุขและ สิ่งแวดล้อม พ.ศ. ๒๕๓๕ และที่แก้ไขเพิ่มเติม ได้แก่ กิจการที่เป็นอันตรายต่อสุขภาพ สถานที่จำหน่ายอาหารหรือ สถานที่สะสมอาหาร การจัดตั้งตลาดเอกชน กิจการรับทำการเก็บ ขน และกำจัดสิ่งปฏิกูลหรือมูลฝอย และการจำหน่ายสินค้าในที่หรือทางสาธารณะ ซึ่งจำเป็นต้องมีการควบคุม กำกับ ดูแลและตรวจสอบสุขลักษณะของสถานที่ พร้อมให้คำแนะนำแก่ผู้ประกอบการให้มีการจัดการและดำเนินการเป็นไปตามหลักเกณฑ์และกฎหมายที่เกี่ยวข้อง เพื่อควบคุม และเฝ้าระวังมิให้ก่อให้เกิดปัญหาเหตุรำคาญหรือส่งผลกระทบต่อสิ่งแวดล้อมหรือสุขภาพอนามัยของประชาชน

### วัตถุประสงค์

๑. เพื่อควบคุม กำกับ ดูแลและตรวจสอบว่าสถานประกอบการมีสภาพที่ถูกสุขลักษณะ มีการจัดการและดำเนินการเป็นไปตามกฎหมายที่เกี่ยวข้อง
๒. เพื่อให้คำแนะนำแก่ผู้ประกอบการในการปฏิบัติตามหลักเกณฑ์ที่กำหนดได้อย่างถูกต้อง
๓. เพื่อควบคุมและเฝ้าระวังการดำเนินกิจการที่อาจก่อปัญหาเหตุรำคาญหรือส่งผลกระทบต่อสิ่งแวดล้อมหรือสุขภาพอนามัยของประชาชน

### กฎหมายและระเบียบที่เกี่ยวข้อง

นอกจากพระราชบัญญัติการสาธารณสุข พ.ศ. ๒๕๓๕ และที่แก้ไขเพิ่มเติมแล้ว กิจการแต่ละประเภท ยังมีกฎหมายอื่นที่เกี่ยวข้องในการพิจารณาอนุญาต ดังนี้

#### ๑. กิจการที่เป็นอันตรายต่อสุขภาพ

- ๑.๑ ประกาศกระทรวงสาธารณสุข เรื่อง กิจการที่เป็นอันตรายต่อสุขภาพ พ.ศ. ๒๕๕๘
- ๑.๒ ประกาศกระทรวงสาธารณสุข เรื่อง กิจการที่เป็นอันตรายต่อสุขภาพ (ฉบับที่ ๒) พ.ศ. ๒๕๖๐
- ๑.๓ ประกาศกระทรวงสาธารณสุข เรื่อง กิจการที่เป็นอันตรายต่อสุขภาพ (ฉบับที่ ๓) พ.ศ. ๒๕๖๒
- ๑.๔ กฎกระทรวงควบคุมสถานประกอบการที่เป็นอันตรายต่อสุขภาพ พ.ศ. ๒๕๖๐
- ๑.๕ ประกาศกระทรวงสาธารณสุข เรื่อง กำหนดสถานประกอบการที่ต้องจัดให้มีบ่อดักไขมัน พ.ศ. ๒๕๖๕
- ๑.๖ ประกาศกระทรวงสาธารณสุข เรื่อง หลักเกณฑ์และมาตรการด้านสุขลักษณะป้องกันความเสี่ยงจากโรคติดเชื้อไวรัสโคโรนา ๒๐๑๙ หรือโรคโควิด ๑๙ (Coronavirus Disease ๒๐๑๙ (COVID - ๑๙)) สำหรับสถานประกอบการ พ.ศ. ๒๕๖๕
- ๑.๗ ประกาศกระทรวงสาธารณสุข เรื่อง มาตรการควบคุมกำกับดูแลการประกอบกิจการ ให้บริการดูแลผู้สูงอายุที่บ้านของผู้รับบริการ พ.ศ. ๒๕๖๔
- ๑.๘ ประกาศกระทรวงสาธารณสุข เรื่อง มาตรการควบคุมป้องกันเหตุรำคาญหรือผลกระทบที่อาจเป็นอันตรายต่อสุขภาพ ของสถานประกอบการ การเพาะพันธุ์ เลี้ยง และการอนุบาลสุกร พ.ศ. ๒๕๖๔
- ๑.๙ ประกาศกระทรวงสาธารณสุข เรื่อง หลักเกณฑ์การป้องกันและกำจัดแมลงและสัตว์ที่เป็นพาหะนำโรค ในสถานประกอบการที่เป็นอันตรายต่อสุขภาพ พ.ศ. ๒๕๖๔
- ๑.๑๐ ประกาศกระทรวงสาธารณสุข เรื่อง หลักเกณฑ์ มาตรการควบคุมการประกอบกิจการสัก ผิวหนังหรือเจาะส่วนหนึ่งส่วนใดของร่างกาย พ.ศ. ๒๕๖๒
- ๑.๑๑ ประกาศกระทรวงสาธารณสุข เรื่อง กำหนดค่ามาตรฐานมลพิษทางเสียงอันเกิดจากการประกอบกิจการที่เป็นอันตรายต่อสุขภาพ พ.ศ. ๒๕๖๑

๑.๑๒ เทศบัญญัติเทศบาลตำบลบ้านเป็ด เรื่อง การควบคุมกิจการที่เป็นอันตรายต่อสุขภาพ พ.ศ. ๒๕๖๓

๒. การจัดตั้งสถานที่จำหน่ายอาหารหรือสถานที่เสสมอาหาร

๒.๑ กฎกระทรวงสุขลักษณะของสถานที่จำหน่ายอาหาร พ.ศ. ๒๕๖๑

๒.๒ ประกาศกระทรวงสาธารณสุข เรื่อง หลักเกณฑ์ วิธีการ การควบคุมคุณภาพและการจัดการสุขลักษณะของการจำหน่ายอาหารประเภทปรุงสำเร็จในสถานที่จำหน่ายอาหาร พ.ศ. ๒๕๖๕

๒.๓ ประกาศกระทรวงสาธารณสุข เรื่อง หลักเกณฑ์ และวิธีการกำหนดอุณหภูมิในการเก็บรักษาอาหารสด พ.ศ. ๒๕๖๑

๒.๔ ประกาศกระทรวงสาธารณสุข เรื่อง กำหนดค่าความเข้มของแสงสว่างในสถานที่จำหน่ายอาหาร พ.ศ. ๒๕๖๑

๒.๕ ประกาศกระทรวงสาธารณสุข เรื่อง หลักเกณฑ์ และวิธีการจัดอบรมผู้ประกอบการและผู้สัมผัสอาหาร พ.ศ. ๒๕๖๑

๒.๖ ประกาศกระทรวงสาธารณสุข เรื่อง หลักเกณฑ์ และวิธีการจัดการอบรมผู้ประกอบการและผู้สัมผัสอาหาร (ฉบับที่ ๒) พ.ศ. ๒๕๖๔

๒.๗ ประกาศกรมอนามัย เรื่อง หลักเกณฑ์ และวิธีการจัดการอบรมผู้ประกอบการและผู้สัมผัสอาหารผ่านระบบเทคโนโลยีดิจิทัล พ.ศ. ๒๕๖๔

๒.๘ ประกาศกรมอนามัย เรื่อง กำหนดหัวข้อวิชา การใช้กัญชา หรือกัญชงในการทำประกอบ หรือปรุงอาหารที่ปลอดภัยในการจัดการอบรมผู้ประกอบการและผู้สัมผัสอาหาร พ.ศ. ๒๕๖๕

๒.๙ เทศบัญญัติเทศบาลตำบลบ้านเป็ด เรื่อง การควบคุมสถานที่จำหน่ายอาหารและสถานที่เสสมอาหาร พ.ศ. ๒๕๖๓

๓. การจัดตั้งตลาด

๓.๑ กฎกระทรวงว่าด้วยสุขลักษณะของตลาด พ.ศ. ๒๕๕๑

๓.๒ เทศบัญญัติเทศบาลตำบลบ้านเป็ด เรื่อง การควบคุมตลาด พ.ศ. ๒๕๖๓

๔. กิจการรับทำการเก็บ ขน และกำจัดสิ่งปฏิกูลหรือมูลฝอย

๔.๑ กฎกระทรวงสุขลักษณะการจัดการสิ่งปฏิกูล พ.ศ. ๒๕๖๑

๔.๒ ประกาศกระทรวงสาธารณสุข เรื่อง หลักเกณฑ์ วิธีการ และเงื่อนไขในการจัดให้มีส้วมเคลื่อนที่หรือส้วมชั่วคราว กรณีเกิดสาธารณภัยหรือเหตุฉุกเฉิน พ.ศ. ๒๕๖๑

๔.๓ ประกาศกระทรวงสาธารณสุข เรื่อง แบบเอกสารกำกับการขนสิ่งปฏิกูล พ.ศ. ๒๕๖๑ ๔.๔ ประกาศกระทรวงสาธารณสุข เรื่อง กำหนดปริมาณไซ้หนอนพยาธิและแบคทีเรียอีโคไล (Escherichia coli) และวิธีการเก็บตัวอย่างและการตรวจหาไซ้หนอนพยาธิและแบคทีเรีย

๔.๕ ประกาศกระทรวงสาธารณสุข เรื่อง การกำหนดประเภท ขนาด ระยะเวลาในการสูบกาก ตะกอน และวิธีการระบายน้ำทิ้งที่ได้มาตรฐานของระบบกำจัดสิ่งปฏิกูล พ.ศ. ๒๕๖๑

๔.๖ ประกาศกรมอนามัย เรื่อง หลักเกณฑ์ วิธีการ และเงื่อนไขการตรวจสุขภาพประจำปี และการฝึกอบรมความรู้การจัดการสิ่งปฏิกูล พ.ศ. ๒๕๖๑

๔.๗ กฎกระทรวงสุขลักษณะการจัดการมูลฝอยทั่วไป พ.ศ. ๒๕๖๐

๔.๘ ประกาศกระทรวงสาธารณสุข เรื่อง กำหนดมาตรการควบคุมกำกับการขนมูลฝอยทั่วไปเพื่อป้องกันการลักลอบทิ้ง พ.ศ. ๒๕๖๐

๔.๙ ประกาศกระทรวงสาธารณสุข เรื่อง ลักษณะและเงื่อนไขการป้องกันการปนเปื้อนของน้ำใต้ดินจากน้ำชะมูลฝอย และการรายงาน

๔.๑๐ ผลการตรวจสอบคุณภาพน้ำใต้ดินจากสถานที่ฝังกลบอย่างถูกหลักสุขาภิบาล พ.ศ. ๒๕๖๐

๔.๑๑ ประกาศกระทรวงสาธารณสุข เรื่อง หลักเกณฑ์การคัดเลือกสถานที่ตั้งสำหรับการฝังกลบมูลฝอยอย่างถูกหลักสุขาภิบาล พ.ศ. ๒๕๖๐

๔.๑๒ ประกาศกระทรวงสาธารณสุข เรื่อง กำหนดคุณสมบัติของเจ้าหน้าที่ควบคุมกำกับการจัดการมูลฝอยทั่วไป พ.ศ. ๒๕๖๐

๔.๑๓ ประกาศกรมอนามัย เรื่อง กำหนดหน่วยงานจัดการฝึกอบรมเจ้าหน้าที่ควบคุมกำกับการจัดการมูลฝอยทั่วไป พ.ศ. ๒๕๖๓

๔.๑๔ ประกาศกรมอนามัย เรื่อง หลักสูตรฝึกอบรมเจ้าหน้าที่ควบคุมกำกับการจัดการมูลฝอยทั่วไป พ.ศ. ๒๕๖๓

๔.๑๕ กฎกระทรวงว่าด้วยการกำจัดมูลฝอยติดเชื้อ พ.ศ. ๒๕๔๕

๔.๑๖ กฎกระทรวงว่าด้วยการกำจัดมูลฝอยติดเชื้อ ฉบับที่ ๒ พ.ศ. ๒๕๖๔

๔.๑๗ ประกาศกระทรวงสาธารณสุข เรื่อง กำหนดหลักเกณฑ์และเงื่อนไขว่าด้วยการขนและการกำจัดมูลฝอยติดเชื้อในท้องที่เทศบาลตำบลและองค์การบริหารส่วนตำบล พ.ศ. ๒๕๕๘

๔.๑๘ ประกาศกระทรวงสาธารณสุข เรื่อง มาตรการควบคุมกำกับการขนมูลฝอยติดเชื้อเพื่อป้องกันการลักลอบทิ้งมูลฝอยติดเชื้อ พ.ศ. ๒๕๖๕

๔.๑๙ ประกาศกระทรวงสาธารณสุข เรื่อง หลักเกณฑ์และวิธีการตรวจสอบเกณฑ์มาตรฐานทางชีวภาพภายหลังการกำจัดมูลฝอยติดเชื้อ พ.ศ. ๒๕๖๕

๔.๒๐ ประกาศกระทรวงสาธารณสุข เรื่อง กำหนดประเภทมูลฝอยหรือแหล่งกำเนิดมูลฝอยติดเชื้ออื่นที่ถือว่าเป็นมูลฝอยติดเชื้อ พ.ศ. ๒๕๖๕

๔.๒๑. ประกาศกระทรวงสาธารณสุข เรื่อง เรื่อง วิธีการกำจัดมูลฝอยติดเชื้อด้วยวิธีอื่น พ.ศ. ๒๕๖๔

๔.๒๒ ประกาศกระทรวงสาธารณสุข เรื่อง กำหนดห้องรักษาผู้ป่วยติดเชื้อร้ายแรง พ.ศ. ๒๕๖๓

๔.๒๓ ประกาศกระทรวงสาธารณสุข เรื่อง กำหนดลักษณะและเงื่อนไขของห้องปฏิบัติการเชื้ออันตราย

๔.๒๔ ประกาศกระทรวงสาธารณสุข เรื่อง ตราหรือสัญลักษณ์สำหรับพิมพ์บนภาชนะบรรจุมูลฝอยติดเชื้อ พ.ศ. ๒๕๔๖

๔.๒๕ ประกาศกระทรวงสาธารณสุข เรื่อง กำหนดลักษณะของบริเวณที่พักภาชนะบรรจุมูลฝอยติดเชื้อ

๔.๒๖ ประกาศกรมอนามัย เรื่อง แบบบันทึกข้อมูลปริมาณมูลฝอยติดเชื้อ พ.ศ. ๒๕๖๕

๔.๒๗ กฎกระทรวงการดำเนินการจัดการมูลฝอยติดเชื้อร่วมกันระหว่างราชการส่วนท้องถิ่นกับราชการส่วนท้องถิ่นอื่นหรือหน่วยงานของรัฐ พ.ศ. ๒๕๖๔

๔.๒๘ ประกาศกระทรวงสาธารณสุข เรื่อง หลักสูตรการฝึกอบรมการป้องกันและระงับการแพร่เชื้อหรืออันตรายที่อาจเกิดจากมูลฝอยติดเชื้อ



๔.๒๙ กฎกระทรวงการจัดการมูลฝอยที่เป็นพิษหรืออันตรายจากชุมชน พ.ศ. ๒๕๖๓

๔.๓๐ ประกาศกระทรวงสาธารณสุข เรื่อง หลักสูตรและระยะเวลาการฝึกอบรมการจัดการมูลฝอยที่เป็นพิษหรืออันตรายจากชุมชนอย่างปลอดภัยสำหรับเจ้าหน้าที่ผู้รับผิดชอบ พ.ศ. ๒๕๖๔

๔.๓๑ ประกาศกระทรวงสาธารณสุข เรื่อง หลักสูตรและระยะเวลาการฝึกอบรมการจัดการมูลฝอยที่เป็นพิษหรืออันตรายจากชุมชนอย่างปลอดภัยสำหรับผู้ปฏิบัติงาน พ.ศ. ๒๕๖๔

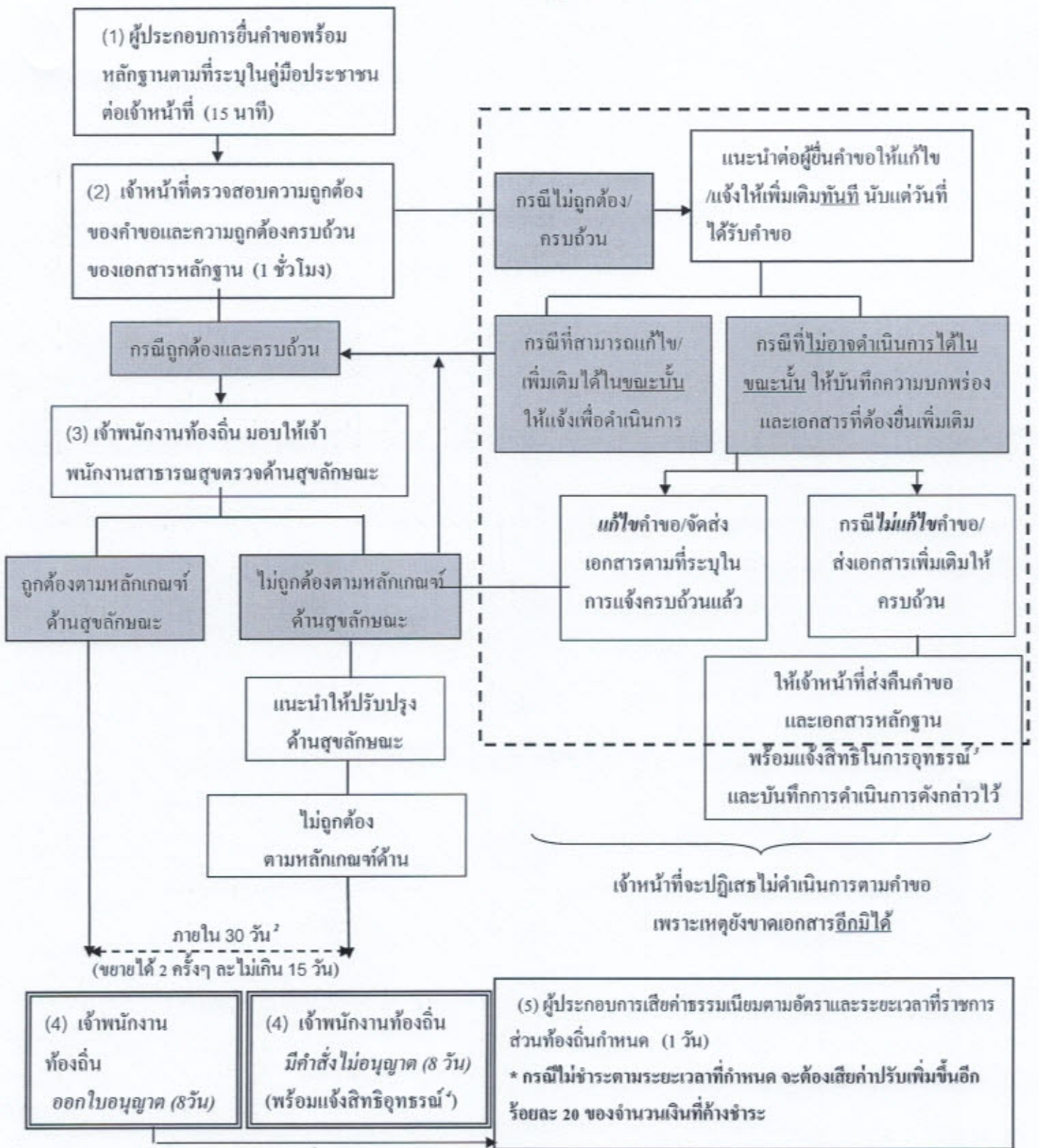
๔.๓๒ เทศบัญญัติเทศบาลตำบลบ้านเป็ด เรื่อง การกำจัดสิ่งปฏิกูลและมูลฝอย พ.ศ.๒๕๔๙

#### ๕. การจำหน่ายสินค้าในที่หรือทางสาธารณะ

๕.๑ เทศบัญญัติเทศบาลตำบลบ้านเป็ด เรื่อง การควบคุมการจำหน่ายสินค้าในที่หรือทางสาธารณะ พ.ศ.

๒๕๖๓

แผนภูมิ แสดงขั้นตอนการยื่นขอใบอนุญาตและการตรวจสอบสุลักษณะสถานที่  
เพื่อประกอบการพิจารณาอนุญาตประกอบกิจการ



<sup>1</sup> หมายถึง คำขอถูกต้องและเอกสารครบถ้วนตามที่ระบุไว้ในคู่มือประชาชน

<sup>2</sup> หมายถึง เจ้าพนักงานท้องถิ่นต้องดำเนินการให้แล้วเสร็จภายใน 30 วันนับแต่วันที่รับคำขออนุญาตและครบถ้วน ในกรณีที่เจ้าพนักงานท้องถิ่นไม่อาจออกใบอนุญาตหรือ ยังไม่อาจมีคำสั่งไม่อนุญาตได้ภายในระยะเวลาที่กำหนดให้ขยายเวลาออกไปได้อีกไม่เกิน 2 ครั้งๆ ละไม่เกิน 15 วัน และแจ้งให้ผู้ยื่นคำขอทราบภายใน 7 วันนับแต่วันที่พิจารณาแล้วเสร็จ ทั้งนี้หากเจ้าพนักงานท้องถิ่นพิจารณาไม่แล้วเสร็จให้แจ้งเป็นหนังสือให้ผู้ยื่นคำขอทราบถึงเหตุแห่งความล่าช้าทุก 7 วัน จนกว่าจะพิจารณาแล้วเสร็จ พร้อมสำเนาแจ้ง ก.พ.ร. ทราบทุกครั้ง ตาม พ.ร.บ. การอำนวยความสะดวกในการพิจารณาอนุญาตของทางราชการ พ.ศ. 2558

<sup>3</sup> หมายถึง ผู้ยื่นมีสิทธิอุทธรณ์คำสั่งคืนคำขออนุญาตต่อเจ้าพนักงานท้องถิ่นผู้ออกคำสั่ง ภายใน 15 วัน นับแต่วันที่รับทราบคำสั่ง ตามกฎหมายว่าด้วยวิธีปฏิบัติราชการทางปกครอง

<sup>4</sup> หมายถึง ผู้ยื่นมีสิทธิอุทธรณ์คำสั่งไม่ออกใบอนุญาตหรือไม่อนุญาตให้ต่ออายุใบอนุญาตต่อรัฐมนตรีว่าการกระทรวงสาธารณสุข ภายใน 30 วัน นับแต่วันรับทราบคำสั่ง ตามกฎหมายว่าด้วยการสาธารณสุข

## การจัดการปัญหาเหตุรำคาญ

### หลักการและเหตุผล

เหตุรำคาญ (มาตรา ๒๕ พระราชบัญญัติการสาธารณสุข พ.ศ. ๒๕๓๕) หมายถึง เหตุหนึ่งเหตุใดอันอาจก่อให้เกิดความเดือดร้อนของประชาชนผู้ที่อาศัยอยู่ในบริเวณใกล้เคียง ซึ่งมีสาเหตุมาจากการกระทำดังต่อไปนี้

- แหล่งน้ำ ทางระบายน้ำ ที่อาบน้ำ ส้วม หรือที่ใส่มูลหรือเถ้า หรือสถานที่อื่นใดซึ่งอยู่ในทำเลไม่เหมาะสม สกปรก มีการสะสม หรือหมักหมมสิ่งของ มีการเททิ้งสิ่งใดเป็นเหตุให้มีกลิ่นเหม็นหรือละอองเป็นพิษ หรือเป็นหรือน่าจะเป็นที่เพาะพันธุ์พาหะนำโรค หรือก่อให้เกิดความเสื่อมหรืออาจเป็นอันตรายต่อสุขภาพ

- การเลี้ยงสัตว์ในที่หรือโดยวิธีใด หรือมีจำนวนเกินสมควรจนเป็นเหตุให้เสื่อมหรืออาจเป็นอันตรายต่อสุขภาพ

- อาคารอันเป็นที่อยู่ของคนหรือสัตว์ โรงงานหรือสถานที่ประกอบการใดไม่มีการระบายอากาศ การระบายน้ำ การกำจัดสิ่งปฏิกูล หรือการควบคุมสารเป็นพิษหรือมีแต่ไม่มีการควบคุมให้ปราศจากกลิ่นเหม็นหรือ ละอองสารพิษอย่างพอเพียงจนเป็นเหตุให้เสื่อมหรืออาจเป็นอันตรายต่อสุขภาพ

- การกระทำใดๆ อันเป็นเหตุให้เกิดกลิ่น แสง รังสีเสียง ความร้อนสิ่งมีพิษ ความสั่นสะเทือน ฝุ่น ละออง เขม่า เถ้า หรือกรณีอื่นใด จนเป็นเหตุให้เสื่อมหรืออาจเป็นอันตรายต่อสุขภาพ

- เหตุอื่นใดที่รัฐมนตรีกำหนดโดยประกาศในราชกิจจานุเบกษา

ในการวินิจฉัยกรณีของเหตุรำคาญจะยึดตามบทบัญญัติมาตรา ๒๕ เป็นหลัก โดยมีสิ่งสำคัญที่ต้องพิจารณาคือ ต้องบ่งชี้ได้ว่าการกระทำดังกล่าวอาจเป็นเหตุให้เสื่อมหรือก่อให้เกิดผลกระทบที่เป็นอันตรายต่อสุขภาพได้ ซึ่งจำเป็นต้องอาศัยองค์ความรู้ที่เกี่ยวข้องหลายด้าน และดุลพินิจของเจ้าพนักงานสาธารณสุขโดยมุ่งเน้นเพื่อประโยชน์ในการรักษาความสงบสุขของชุมชน ให้ชุมชนอยู่ร่วมกันอย่างสันติสุข มีความเคารพสิทธิและไม่เบียดเบียนซึ่งกันและกันเป็นหลัก

### วัตถุประสงค์

๑. เพื่อควบคุม กำกับ ดูแลและตรวจสอบการดำเนินการของสถานประกอบการที่อาจส่งผลกระทบต่อสิ่งแวดล้อมหรือสุขภาพอนามัยของประชาชนในบริเวณใกล้เคียง

๒. เพื่อให้คำแนะนำแก่ผู้ถูกร้องเรียนในการปรับปรุงแก้ไขเพื่อลดผลกระทบตามที่ถูกร้องเรียน

๓. เพื่อให้คำแนะนำแก่ผู้ประกอบการในการปรับปรุงแก้ไขเพื่อลดผลกระทบซึ่งอาจเกิดจากการประกอบการ

๔. เพื่อควบคุม และเฝ้าระวังกิจกรรมในครัวเรือนที่อาจก่อปัญหาเหตุรำคาญหรือส่งผลกระทบต่อสิ่งแวดล้อมหรือสุขภาพอนามัยของประชาชน

### กฎหมายและระเบียบที่เกี่ยวข้อง

๑. พระราชบัญญัติการสาธารณสุข พ.ศ. ๒๕๓๕ และที่แก้ไขเพิ่มเติม

๒. ประกาศกระทรวงสาธารณสุข เรื่อง หลักเกณฑ์ วิธีการ และเงื่อนไขการประกาศพื้นที่ควบคุมเหตุรำคาญ พ.ศ. ๒๕๖๑

๓. ประกาศกระทรวงสาธารณสุข เรื่อง กำหนดให้การกระทำให้เกิดกลิ่น หรือควันกัญชา กัญชง หรือพืชอื่นใด เป็นเหตุรำคาญ พ.ศ. ๒๕๖๕

๔. ประกาศกระทรวงสาธารณสุข เรื่อง กำหนดให้แหล่งเพาะพันธุ์ยุงลายเป็นเหตุรำคาญและแต่งตั้งเจ้าพนักงานสาธารณสุขเพิ่มเติม

### แผนผังแนวทางการควบคุมกรณีเกิดเหตุรำคาญ

